

Έχει πιάσει πάτο η ύφεση για τον Κατασκευαστικό Τομέα

Την περίοδο Ιούλιος – Δεκέμβριος 2014, οι Δείκτες που αφορούν στη Δραστηριότητα της Κατασκευαστικής Βιομηχανίας άρχισαν να δείχνουν τα πρώτα σημάδια σταθεροποίησης σε σύγκριση με το 2013. Αυτό φαίνεται να προέρχεται κυρίως από το γεγονός ότι ο Κατασκευαστικός Τομέας έχει συρρικνωθεί σε τέτοιο βαθμό, που δεν αφήνει πλέον πολλά περιθώρια περαιτέρω συρρίκνωσης.

Οι κυριότεροι λόγοι που οι εργοληπτικές επιχειρήσεις αντιμετωπίζουν πρόβλημα, είναι η ανεπαρκής έως ανύπαρκτη ζήτηση για κατασκευαστικές επενδύσεις και τα προβλήματα ρευστότητας και δανειοδότησης.

Το πρόβλημα ανεργίας στον Κατασκευαστικό Τομέα φαίνεται να συνεχίζει να διογκώνεται μέσα στο 2014 αν και σε μικρότερο βαθμό από ότι στο παρελθόν.

Όλα τα μέχρι τώρα στοιχεία, καταδεικνύουν ότι οι τιμές προσφορών θα συνεχίσουν να είναι υπό πίεση με το ποσοστό των εργολάβων που μας απαντούν ότι οι τιμές θα αυξηθούν μείον αυτών που μας λένε ότι θα μειωθούν, να μας δίνει ένα αρνητικό πρόσημο της τάξης του -32%. Αυτό είναι και το λιγότερο αρνητικό ποσοστό που έχουμε δει από το 2010, που δείχνει ότι τα περιθώρια για χαμηλότερες τιμές προσφορών έχουν σε μεγάλο βαθμό εξαντληθεί.

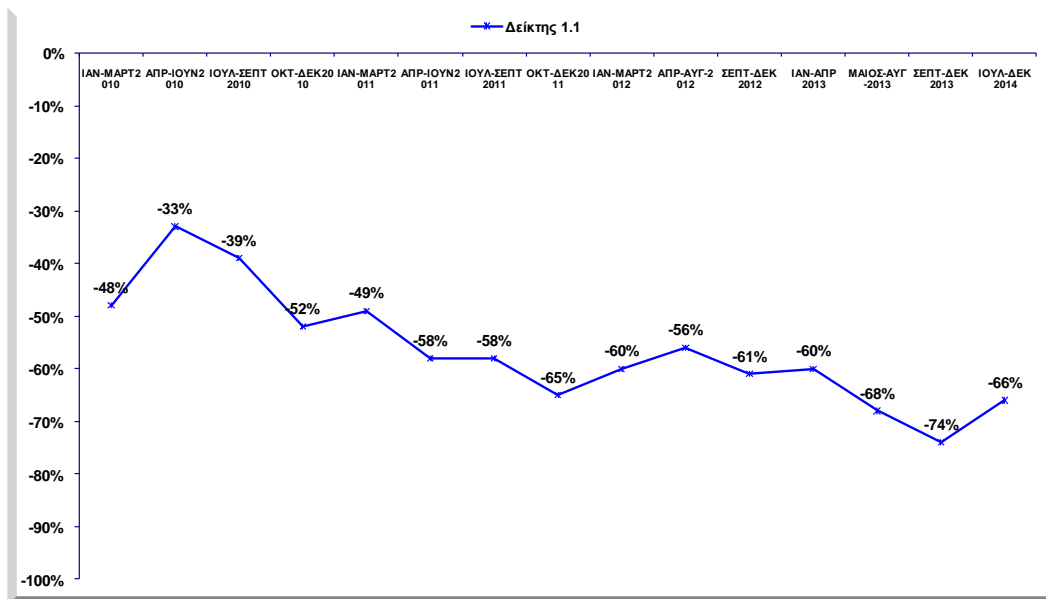
Την ίδια στιγμή, η τάση όσον αφορά στη ζήτηση από τους καταναλωτές / επενδυτές, δεν αφήνει προοπτικές για πραγματική ανάκαμψη του Κατασκευαστικού Τομέα. Ο Δείκτης Αγοράς / Οικοδόμησης οικίας εντός 12 Μηνών, βρίσκεται στο 1,1% που είναι κοντά στα χαμηλότερα επίπεδα από την αρχή της έρευνας, ενώ σε πολύ χαμηλά επίπεδα βρίσκεται επίσης και ο Δείκτης Ανακαίνισης εντός 12 Μηνών όπου το τελευταίο τετράμηνο κυμαίνεται στο 2,4%.

Ταυτότητα έρευνας

- Μέγεθος δείγματος
 - 1ο τρίμηνο (Ιανουάριος - Μάρτιος 2010): 107 μέλη
 - 2ο τρίμηνο (Απρίλιος - Ιούνιος 2010): 174 μέλη
 - 3ο τρίμηνο (Ιούλιος - Σεπτέμβριος 2010): 191 μέλη
 - 4ο τρίμηνο (Οκτώβριος - Δεκέμβριος 2010): 179 μέλη
 - 5ο τρίμηνο (Ιανουάριος - Μάρτιος 2011): 164 μέλη
 - 6ο τρίμηνο (Απρίλιος - Ιούνιος 2011): 188 μέλη
 - 7ο τρίμηνο (Ιούλιος - Σεπτέμβριος 2011): 174 μέλη
 - 8ο τρίμηνο (Οκτώβριος - Δεκέμβριος 2011): 171 μέλη
 - 9ο τρίμηνο (Ιανουάριος – Μάρτιος 2012): 357 μέλη
 - 10ο τετράμηνο (Απρίλιος – Αύγουστος 2012): 170 μέλη
 - 11ο τετράμηνο (Σεπτέμβριος – Δεκέμβριος 2012): 312 μέλη
 - 12ο τετράμηνο (Ιανουάριος – Απρίλιος 2013): 266 μέλη
 - 13ο τετράμηνο (Μάιος – Αύγουστος 2013): 272 μέλη
 - 14ο τετράμηνο (Σεπτέμβριος – Δεκέμβριος 2013): 330 μέλη
 - 15ο εξάμηνο (Ιούλιος – Δεκέμβριος 2014): 287 μέλη
- Κάλυψη: Παγκύπρια
- Μέθοδος συλλογής στοιχείων: Αυτό - συμπλήρωση ερωτηματολογίων

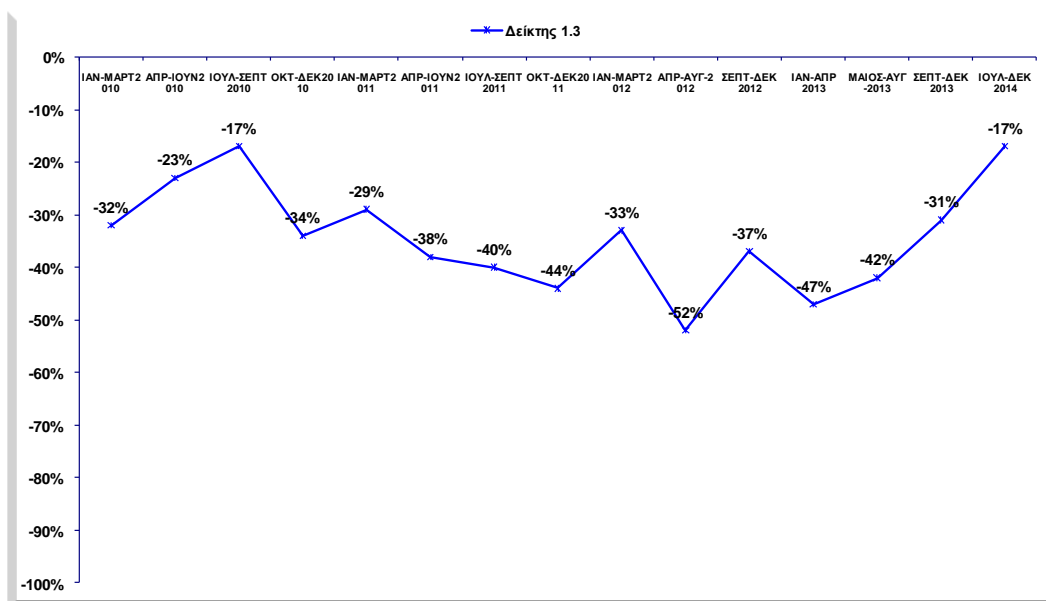
Δείκτης Δραστηριότητας Επιχείρησης: (ποσοστό εργολάβων που δηλώνουν ότι τους τελευταίους 6 μήνες η δραστηριότητα της επιχείρησης τους έχει αυξηθεί, μείον το ποσοστό από αυτούς που δηλώνουν ότι έχει μειωθεί).

Ο **Δείκτης Δραστηριότητας**, καταγράφει αρνητικό πρόσημο της τάξης του -66% για την περίοδο Ιούλιος – Δεκέμβριος 2014. Φαίνεται ότι ο δείκτης αυτός, αφού έχει ήδη πιάσει πάτο και αφού μεγάλος αριθμός εργοληπτών σταδιακά έχουν ήδη αποχωρήσει από την Κατασκευαστική βιομηχανία, δείχνει κάποια αρχικά στάδια σταθεροποίησης.



Δείκτης Αριθμού Εργαζομένων Επιχείρησης: (ποσοστό εργολάβων που δηλώνουν ότι τους επόμενους 6 μήνες ο αριθμός των εργαζομένων στην επιχείρηση τους θα αυξηθεί, μείον το ποσοστό από αυτούς που δηλώνουν ότι θα μειωθεί).

Στο **Δείκτη Αριθμού Εργαζομένων** το αρνητικό πρόσημο φθάνει αυτή την περίοδο στο -17% και παρόλο που συνεχίζει να είναι αρνητικό (δηλαδή μια μείωση στον αριθμό των ατόμων που απασχολούνται στον τομέα) αυτό είναι σε πολύ μικρότερο βαθμό από ότι στο παρελθόν.

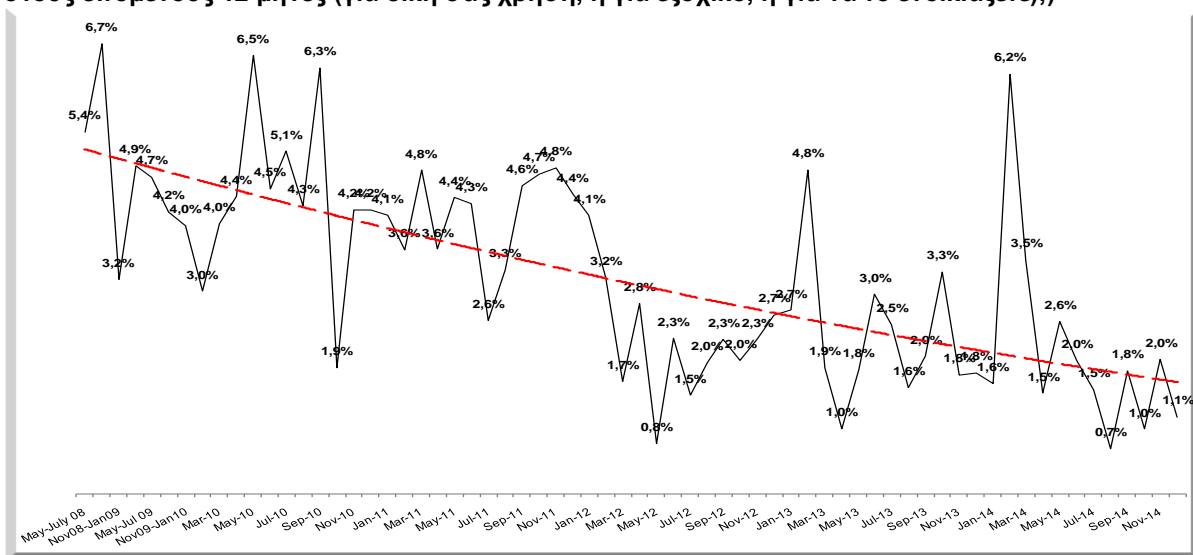


Δείκτες Προσδοκιών (Καταναλωτές / Επενδυτές)

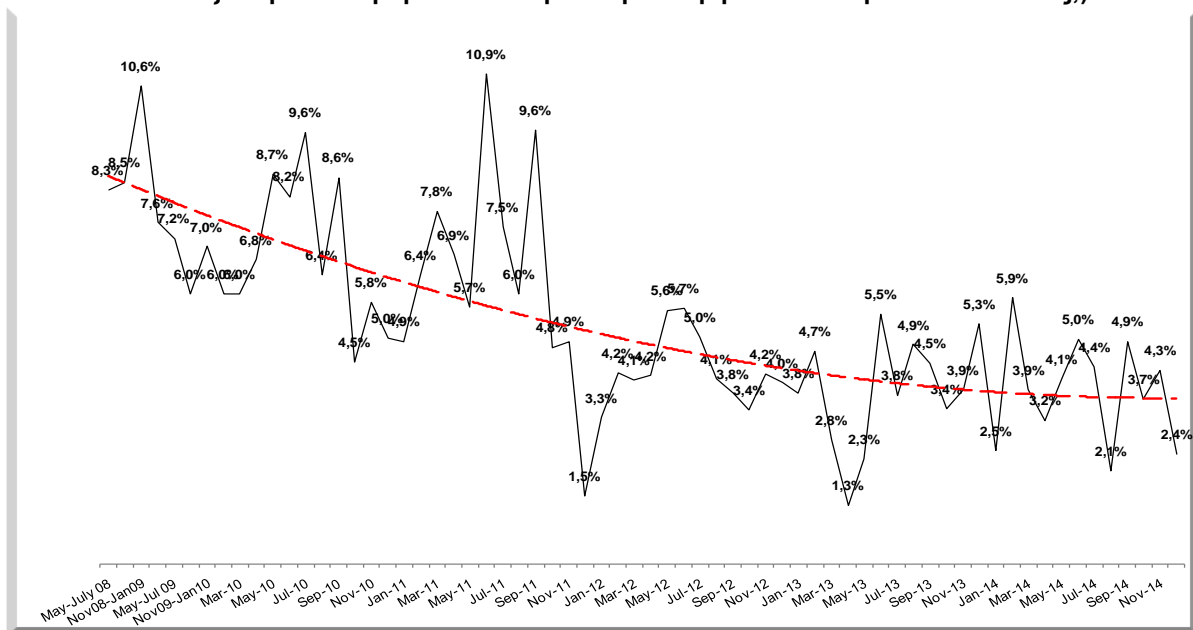
Δυστυχώς με βάση τους Δείκτες που αφορούν στη ζήτηση, οι προοπτικές για πραγματική ανάκαμψη του Κατασκευαστικού Τομέα είναι ανύπαρκτες:

- Ο **Δείκτης Αγοράς / Οικοδόμησης** οικίας εντός 12 Μηνών, βρίσκεται στο 1,1% που είναι κοντά στα χαμηλότερα επίπεδα από την αρχή της έρευνας.
- Σε πολύ χαμηλά επίπεδα βρίσκεται επίσης και ο **Δείκτης Ανακαίνισης εντός 12 Μηνών**, όπου το τελευταίο τετράμηνο κυμαίνεται στο 2,4%.

Πιθανότητα Αγοράς / Οικοδόμησης οικίας εντός 12 μηνών: (Σκοπεύετε να αγοράσετε ή να κτίσετε σπίτι μέσα στους επόμενους 12 μήνες (για δική σας χρήση, ή για εξοχικό, ή για να το ενοικιάζετε);)



Πιθανότητα Ανακαίνισης / Διόρθωσης οικίας εντός 12 μηνών: (Μέσα στους επόμενους 12 μήνες, πόσο πιθανόν είναι να ξοδέψετε ένα μεγάλο ποσό για διόρθωση ή ανακαίνιση του σπιτιού σας;)



Η Ομοσπονδία Συνδέσμων Εργολάβων Οικοδομών Κύπρου (Ο.Σ.Ε.Ο.Κ.), αφότου έχει συμβληθεί με την ανεξάρτητη εταιρεία ερευνών RAI Consultants, υλοποιεί το έργο για τη δημιουργία **Δείκτη της πορείας της Κατασκευαστικής Βιομηχανίας στην Κύπρο**.

Ο κύριος στόχος του έργου είναι η μέτρηση της ανάπτυξης του τομέα της Κατασκευαστικής Βιομηχανίας στην Κύπρο, αλλά και η καταγραφή του βαθμού στον οποίο η Βιομηχανία επηρεάζεται από διάφορους εξωγενείς παράγοντες (όπως για παράδειγμα η οικονομική κρίση). Στο πλαίσιο του έργου, γίνεται συνεχής συλλογή, καταγραφή και ανάλυση πρωτογενών (από τις εργοληπτικές επιχειρήσεις – μέλη των επαρχιακών Συνδέσμων της Ο.Σ.Ε.Ο.Κ., το κοινό, επιχειρήσεις / επενδυτές άλλων οικονομικών τομέων) και δευτερογενών (στατιστικά και άλλα) δεδομένων / στοιχείων που σχετίζονται όχι μόνο με την Κατασκευαστική Βιομηχανία αλλά και με την Οικονομία της Κύπρου γενικότερα. Με την καταγραφή και ανάλυση των συγκεκριμένων δεδομένων δίνεται συνεχής ενημέρωση, σε όλους τους άμεσα και έμμεσα ενδιαφερόμενους, για την πρόοδο της Κατασκευαστικής Βιομηχανίας, ενώ ταυτόχρονα παρατηρούνται και προβλέπονται τάσεις στην πορεία της.

Η Ομοσπονδία Συνδέσμων Εργολάβων Οικοδομών Κύπρου πιστεύει ακράδαντα ότι ο Δείκτης Κατασκευαστικής Βιομηχανίας έχει ήδη καταστεί ένα σημαντικότερο και ταυτόχρονα πρωτοποριακό (σε εθνικό αλλά και σε ευρωπαϊκό επίπεδο) εργαλείο του οποίου η αξιοποίηση προσφέρει πολύτιμες πληροφορίες, δεδομένα και ενδείξεις σε κάθε ενδιαφερόμενο.

Ο Δείκτης Κατασκευαστικής Βιομηχανίας φέρει το όνομα των Χορηγών KNAUF – SAKRET ZEIKEKIS.

(Μάρτιος 2015)